



Asociace poskytovatelů sociálních služeb ČR

Vančurova 2904, 390 01 Tábor • IČ: 60445831 • DIČ: CZ60445831

e-mail: apsscr@apsscr.cz • www.apsscr.cz

tel.: 381 213 332 • datová schránka: 6c63cgd

NEDOSTATEK PRACOVNÍKŮ V SOCIÁLNÍCH SLUŽBÁCH

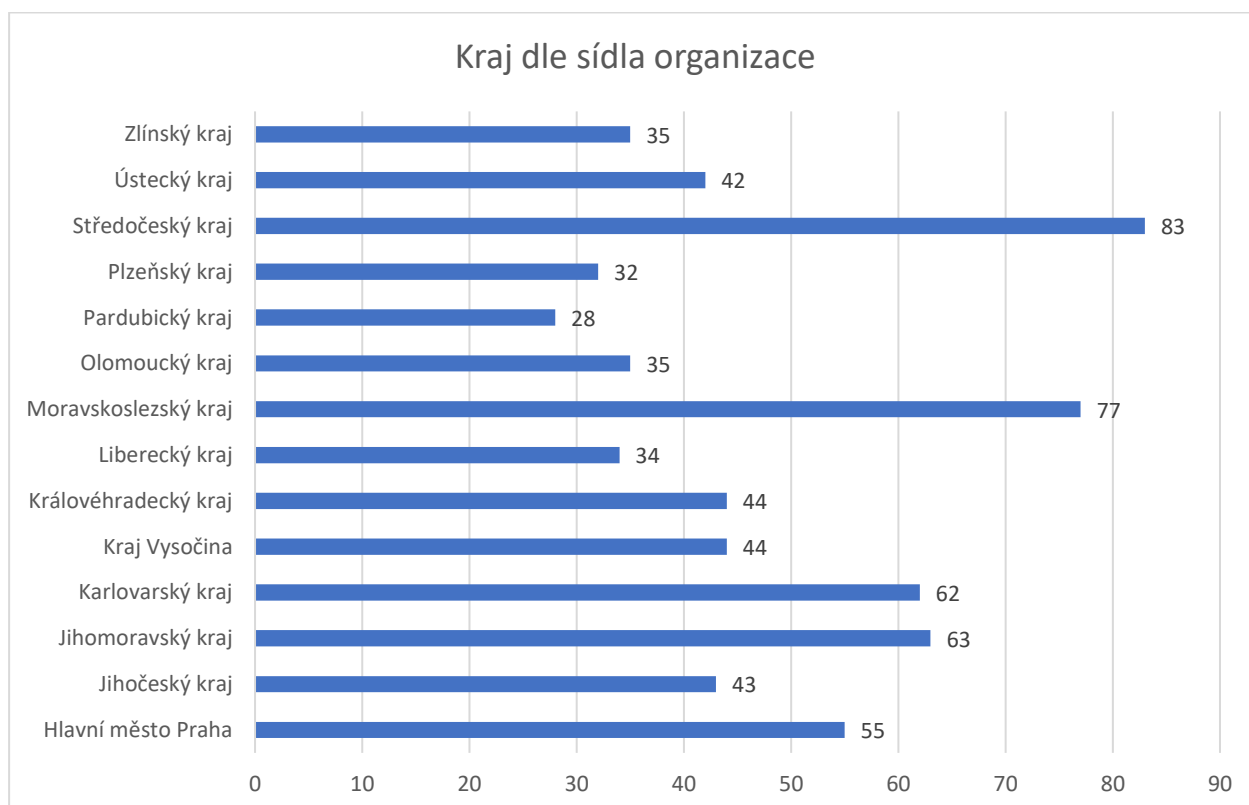
Asociace poskytovatelů sociálních služeb ČR (APSS ČR) připravila dotazníkové šetření, jehož cílem bylo zjistit, kolik aktuálně chybí v sociálních službách pracovníků s ohledem na jednotlivé pracovní zařazení. Zároveň APSS ČR zjišťovala informace o aktuálním počtu pracovníků ukrajinské národnosti v sociálních službách.

Dotazníkové šetření probíhalo ve dnech 17.–31. října 2023, přičemž jsme získali odpovědi od **677 zařízení sociálních služeb**.

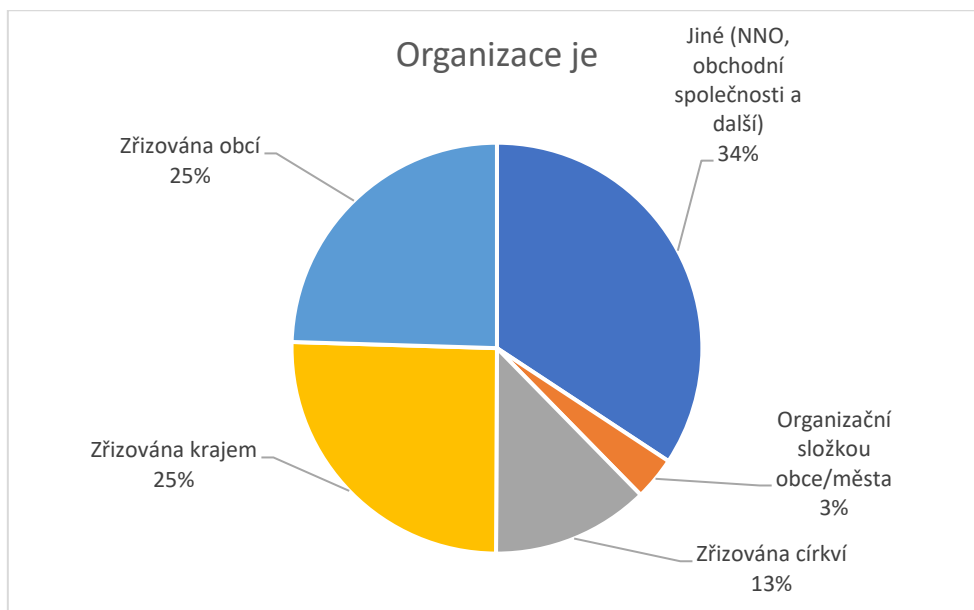
Ze získaných dat jsme vypracovali níže uvedené vyhodnocení.

Vyhodnocení dotazníku

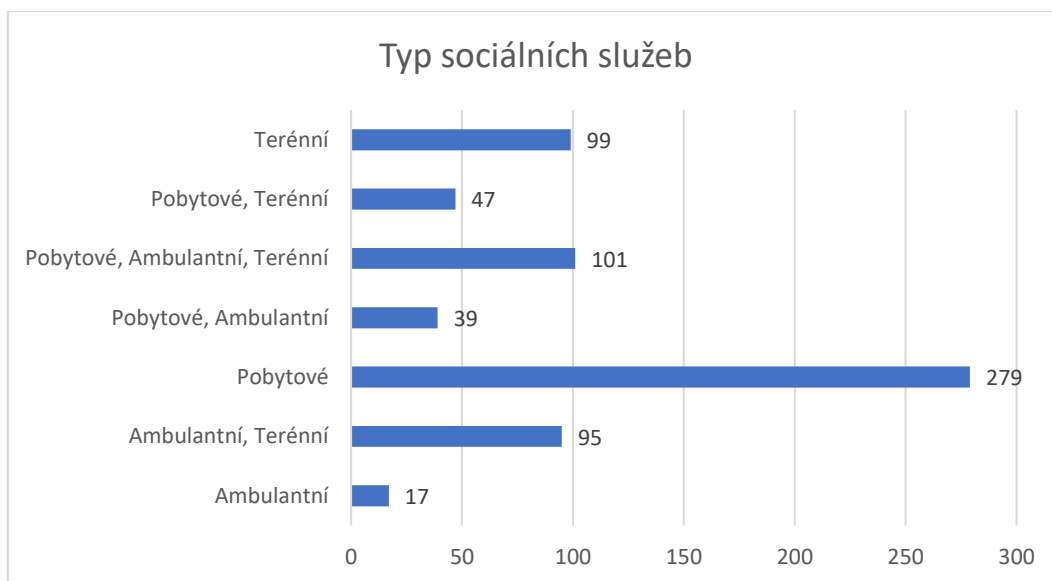
Nejvyšší počet odpovědí v rámci dotazníkového šetření (83) přišlo ze Středočeského kraje a dále z kraje Moravskoslezského (77). Naopak nejnižší počet odpovědí přišel z kraje Pardubického (28).



Celkem 34 % organizací, které se zúčastnily dotazníkového šetření, jsou neziskové organizace, obchodní společnosti a další. Čtvrtinu organizací zapojených do dotazníkového šetření zřizuje obec, nebo kraj.

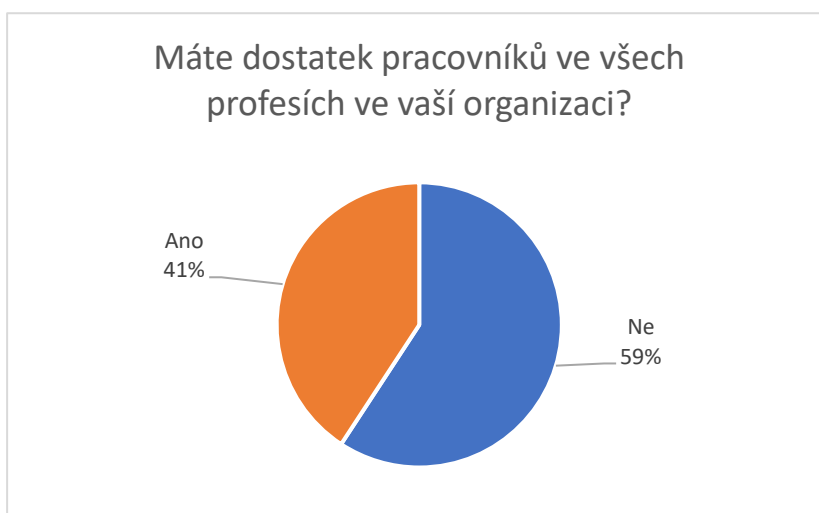


Mezi organizacemi převládají ty, které poskytují pobytové sociální služby (279). Naopak nejméně byly mezi organizacemi zastoupeny ty, které poskytují výhradně ambulantní služby (17).



1. NEDOSTATEK PRACOVNÍKŮ V SOCIÁLNÍCH SLUŽBÁCH

První část otázek dotazníkového šetření se týkala (ne)dostatku pracovníků v sociálních službách. Na otázku, zda poskytovatelé sociálních služeb **mají dostatek pracovníků ve všech profesích**, odpověděla **více než polovina respondentů záporně (59 %)**, tedy že nemají dostatek pracovníků. Zbývajících 41 % respondentů odpovědělo, že pracovníků mají dostatek.



V případě srovnání počtů chybějících pracovníků v organizacích **dle zřizovatele sociálních služeb**, jsou výsledky následující:

Tabulka č. 1: Srovnání dle zřizovatele

Organizace dle zřizovatele	Počet respondentů, kteří mají nedostatek pracovníků (v %)
Organizace zřizované krajem	65
Organizace zřizované obcí	50
Organizační složky obcí/měst	39
Organizace zřizované církví	64
Jiné organizace (NNO, obchodní společnosti a další)	61

Tabulka č. 2: Nedostatek pracovníků dle typu zřizovatele (v absolutních hodnotách)

Zřizovatel organizace	Celkem	Dostatek pracovníků	Nedostatek pracovníků
Kraj	172	60	112
Obec	166	83	83
Organizační složka obce/města	23	14	9
Církev	84	30	54
Jiné (NNO, obchodní společnosti a další)	232	89	143
Celkem	677	276	401

V jednotlivých krajích je počet chybějících pracovníků následující:

Tabulka č. 3: Nedostatek pracovníků dle krajů

Kraje	Počet chybějících pracovníků ¹ (v absolutních hodnotách)	Kvalifikovaný odhad za celý sektor ² (v absolutních hodnotách)
Hlavní město Praha	307	420
Jihočeský kraj	84	115
Jihomoravský kraj	273	374
Karlovarský kraj	75	103
Kraj Vysočina	140	191
Královéhradecký kraj	106	146
Liberecký kraj	71	98
Moravskoslezský kraj	156	214
Olomoucký kraj	106	145
Pardubický kraj	121	166
Plzeňský kraj	97	132
Středočeský kraj	282	387
Ústecký kraj	134	184
Zlínský kraj	112	153
Celkem	2 063	2 827

V příloze vyhodnocení dotazníku naleznete počty chybějících pracovníků v jednotlivých krajích dle pracovního zařazení.

¹ U poskytovatelů sociálních služeb, kteří se zapojili do dotazníkového šetření.

² Kvalifikovaný odhad zohledňuje velikost zařízení, která se zapojila do průzkumu, za použití kritéria velikosti daného zařízení z pohledu počtu zaměstnanců. Tento podíl byl pak vztažen k celkovému sektoru z pohledu přepočtených úvazků zaměstnanců v sociálních službách k roku 2022. Tímto konstruktem lze abstrahovat potřeby celého sektoru s použitím koeficientu 1,37.

Organizace, které se potýkají s nedostatkem pracovníků, uvedly následující celkové **počty chybějících pracovníků**:

Tabulka č. 4: Nedostatek pracovníků dle pracovního zařazení

Pracovní zařazení	Počet chybějících pracovníků ³ (v absolutních hodnotách)	Kvalifikovaný odhad za celý sektor ⁴ (v absolutních hodnotách)
Pracovníci v sociálních službách	953	1 306
Sociální pracovníci	252	345
Zdravotničtí pracovníci (všeobecná sestra, lékař, fyzioterapeut, ergoterapeut, nutriční terapeut aj.)	517	708
Pedagogičtí pracovníci	30	41
THP pracovníci (administrativní pracovník, ekonom aj.) a manuální pracovníci (řidič, údržbář, kuchař, pracovník úklidu, prádelny aj.)	311	426
Celkem	2 063	2 826

Shrnutí

APSS ČR sdružuje celkem 1 319 zařízení sociálních služeb, z toho 677 organizací se zapojilo do dotazníkového šetření, což je 51 %. **Celkem 59 % dotázaných organizací se potýká s nedostatkem pracovníků.** Největší nedostatek pracovníků pociťují v organizacích zřizovaných krajem (65 %), církví (64 %) a neziskových organizacích, obchodních společnostech aj. (61 %). Nejvíce pracovníků chybí na pozici „pracovník v sociálních službách“, celkem postrádají 953 pracovníků. Následují zdravotnické profese, ve kterých chybí 517 pracovníků, a dále THP a manuální pracovníci, kterých chybí 311. Organizace, které se zapojily do dotazníkového šetření, uvedly celkem 2 063 chybějících pracovníků napříč pracovním zařazením. **Kvalifikovaným odhadem sociální služby v České republice postrádají přibližně 3 000 pracovníků. Nejčastěji zmiňují pracovníky v sociálních službách (1 306) a zdravotnické pracovníky (708).** V případě srovnání počtu chybějících pracovníků v jednotlivých krajích **chybí nejvíce pracovníků poskytovatelům sociálních služeb v Hlavním městě Praze (307, resp. 420), Středočeském (282, resp. 387) a Jihomoravském (273, resp. 374) kraji. Naopak nejméně pracovníků postrádají poskytovatelé v Libereckém (71, resp. 98), Karlovarském (75, resp. 103) a Jihočeském (84, resp. 115) kraji.**

³ U poskytovatelů sociálních služeb, kteří se zapojili do dotazníkového šetření.

⁴ Kvalifikovaný odhad zohledňuje velikost zařízení, která se zapojila do průzkumu, za použití kritéria velikosti daného zařízení z pohledu počtu zaměstnanců. Tento podíl byl pak vztažen k celkovému sektoru z pohledu přepočtených úvazků zaměstnanců v sociálních službách k roku 2022. Tímto konstruktem lze abstrahovat potřeby celého sektoru s použitím koeficientu 1,37.



Asociace poskytovatelů sociálních služeb ČR

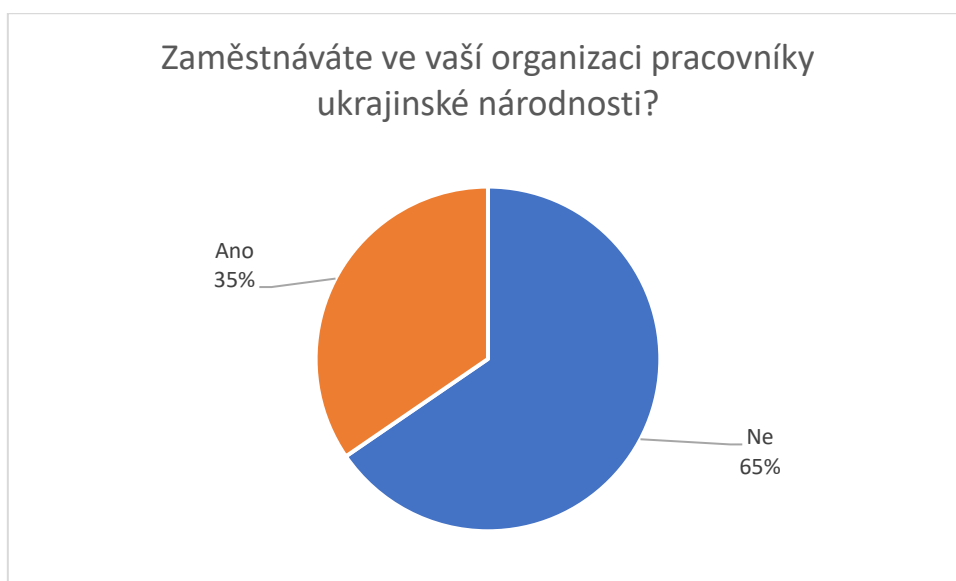
Vančurova 2904, 390 01 Tábor • IČ: 60445831 • DIČ: CZ60445831

e-mail: apsscr@apsscr.cz • www.apsscr.cz

tel.: 381 213 332 • datová schránka: 6c63cgd

2. ZAMĚŠTNÁVÁNÍ PRACOVNÍKŮ UKRAJINSKÉ NÁRODNOSTI

Druhá část dotazníku zjišťovala, kolik poskytovatelů sociálních služeb zaměstnává pracovníky ukrajinské národnosti. Na otázku, zda organizace **zaměstnávají pracovníky ukrajinské národnosti**, **odpovědělo 65 % organizací záporně**, tedy že ukrajinské pracovníky nezaměstnávají. Zbývajících 35 % organizací odpovědělo, že ukrajinské pracovníky zaměstnávají.



V příloze č. 2 naleznete počet pracovníků ukrajinské národnosti v jednotlivých krajích vč. informace, kolik z nich je v dočasné ochraně.

Shrnutí

Celkem 35 % organizací, které se zapojily do dotazníkového šetření, zaměstnává pracovníky ukrajinské národnosti. **Jedná se o 731 pracovníků ukrajinské národnosti, z toho je v režimu dočasné ochrany (váleční uprchlíci) 321 osob, tj. 44 %.** Dle kvalifikovaného odhadu⁵ poskytovatelé sociálních služeb v České republice zaměstnávají zhruba 1 000 pracovníků ukrajinské národnosti.

⁵ Kvalifikovaný odhad zohledňuje velikost zařízení, která se zapojila do průzkumu, za použití kritéria velikosti daného zařízení z pohledu počtu zaměstnanců. Tento podíl byl pak vztažen k celkovému sektoru z pohledu přepočtených úvazků zaměstnanců v sociálních službách k roku 2022. Tímto konstruktem lze abstrahovat potřeby celého sektoru s použitím koeficientu 1,37.



Asociace poskytovatelů sociálních služeb ČR

Vančurova 2904, 390 01 Tábor • IČ: 60445831 • DIČ: CZ60445831

e-mail: apsscr@apsscr.cz • www.apsscr.cz

tel.: 381 213 332 • datová schránka: 6c63cgd

VYBRANÉ KOMENTÁŘE

Možnosti blíže se vyjádřit k problematice nedostatku pracovníků v sociálních službách využilo 90 dotazovaných. Respondenti často uváděli, že jsou **nespokojení s kvalitou pracovní síly** a že **chybí finance na adekvátní odměňování zaměstnanců**. Rovněž upozorňovali, že **chybí především provozní pracovníci**, jako jsou např. kuchaři. Řada organizací vyjádřila **stížnost na nedostatek všeobecných sester**. Níže uvádíme několik vybraných komentářů:

- *Záměrců o práci je dost, ale jedná se o pracovníky se vzděláním mimo sociální oblast. Po zaučení práci nevládají, nemají trpělivost a dostatek zodpovědnosti.*
- *Chybí především kvalitní zaměstnanci se zájmem o klienty, o práci.*
- *Nedostatek PSS ve smyslu kvalitního odborného pracovníka PSS. Domnívám se, že např. základní vzdělání s kurzem pro PSS je nedostačující odbornost pro tuto práci.*
- *Důvodem nedostatku pracovníků je hlavně jejich nízké mzdové ohodnocení z důvodu nestabilního, nepředvídatelného a jednoletého systému financování sociálních služeb.*
- *Do pozice sociální pracovník (poradce rané péče) je složité někoho získat, poradce musí mít široké vědomosti jak z oblasti sociální, tak zdravotní i pedagogické, být aktivní.*
- *Nedostatek schopných vedoucích s manažerskými dovednostmi.*
- *Pracovníky zejména provozních profesí typu kuchař, elektrikář, instalatér, pradlena, uklízečka apod. prakticky nelze za současně platné platové tarify sehnat.*
- *Středočeský kraj, nízká nezaměstnanost... malá konkurence mezi zaměstnanci, velký zaměstnavatel škoda odčerpává velký počet lidí se sociálním, případně zdravotnickým vzděláním.*
- *Problém není počet pracovníků, ale kvalita. Nějakého pracovníka seženu vždy, pokud bych ale přijímala podle kritérií jako před 8 lety, chyběla by nám zhruba polovina pracovníků přímé péče. V požadavcích jsem slevila na základ.*
- *Dokud nedojde k vyrovnání mezd se státním sektorem, tak nám ještě dlouho budou chybět pracovníci.*
- *Mladí uchazeči o práci často odcházejí již ve zkušební době a starší pracovníci již náročnou práci „pečovatele“ nevládají fyzicky. Věková struktura personálu ZSST není příznivá. Pouze 4 zaměstnanci jsou mladší 30 let.*

Komentáře k zaměstnávání pracovníků ukrajinské národnosti:

- *Je potřeba učinit změny v legislativě, aby zaměstnávání obyvatel z Ukrajiny bylo jednodušší.*
- *Ukrajinské občany jsme zaměstnávali, ale bez dostatečné jazykové vybavenosti to není v naší službě možné.*
- *Zaměstnávali jsme 2 zaměstnance s dočasnou ochranou (útěk před válečným konfliktem na Ukrajině), oba se v průběhu letošního roku vrátili do své vlasti.*



Asociace poskytovatelů sociálních služeb ČR

Vančurova 2904, 390 01 Tábor • IČ: 60445831 • DIČ: CZ60445831

e-mail: apsscr@apsscr.cz • www.apsscr.cz

tel.: 381 213 332 • datová schránka: 6c63cgd

PŘÍLOHA Č. 1

Tabulka č. 1: Nedostatek pracovníků v jednotlivých krajích dle pracovního zařazení (v absolutních hodnotách)

	Pracovníci v sociálních službách		Sociální pracovníci		Zdravotníčtí pracovníci (všeobecná sestra, lékař, fyzioterapeut, ergoterapeut, nutriční terapeut aj.)		Pedagogičtí pracovníci		THP pracovníci (administrativní pracovník, ekonom aj.) a manuální pracovníci (řidič, údržbář, kuchař, pracovník úklidu, prádelny aj.)	
	Počet chybějících pracovníků	Kvalifikovaný odhad za celý sektor	Počet chybějících pracovníků	Kvalifikovaný odhad za celý sektor	Počet chybějících pracovníků	Kvalifikovaný odhad za celý sektor	Počet chybějících pracovníků	Kvalifikovaný odhad za celý sektor	Počet chybějících pracovníků	Kvalifikovaný odhad za celý sektor
Hlavní město Praha	157	215	58	79	57	78	4	5	32	44
Jihočeský kraj	28	38	14	19	25	34	2	3	16	22
Jihomoravský kraj	123	168	45	62	66	90	10	14	30	40
Karlovarský kraj	31	42	21	29	15	21	3	4	5	6
Kraj Vysočina	48	66	4	6	53	72	0	0	35	48
Královéhradecký kraj	52	71	9	12	32	44	1	1	13	17
Liberecký kraj	42	57	9	12	12	16	2	2	7	10
Moravskoslezský kraj	76	104	11	15	37	50	0	0	32	44
Olomoucký kraj	53	72	8	10	24	33	1	1	21	28
Pardubický kraj	51	70	9	13	19	26	1	1	41	55
Plzeňský kraj	48	66	10	13	26	36	1	1	12	16
Středočeský kraj	154	211	15	21	74	101	3	4	37	50
Ústecký kraj	40	54	28	38	41	56	3	4	23	32
Zlínský kraj	51	70	13	17	38	51	0	0	10	14
Celkem	953	1 306	252	345	517	708	30	41	311	426

Asociace poskytovatelů sociálních služeb ČR je členem:



PŘÍLOHA Č. 2

Tabulka č. 2: Počet pracovníků ukrajinské národnosti v jednotlivých krajích (v absolutních hodnotách)

	Počet ukrajinských pracovníků zaměstnaných v sociálních službách		Z toho počet ukrajinských pracovníků v dočasné ochraně zaměstnaných v sociálních službách	
	Dle respondentů	Kvalifikovaný odhad za celý sektor	Dle respondentů	Kvalifikovaný odhad za celý sektor
Hlavní město Praha	158	216	56	77
Jihočeský kraj	42	58	18	25
Jihomoravský kraj	61	84	14	19
Karlovarský kraj	33	45	9	12
Kraj Vysočina	36	49	11	15
Královéhradecký kraj	71	97	35	48
Liberecký kraj	11	15	2	3
Moravskoslezský kraj	37	51	29	40
Olomoucký kraj	12	16	7	10
Pardubický kraj	33	45	13	18
Plzeňský kraj	38	52	12	16
Středočeský kraj	133	182	76	104
Ústecký kraj	43	59	25	34
Zlínský kraj	23	32	14	19
Celkem	731	1 001	321	440

Poznámky k přílohám

Pozn. 1: Počty chybějících pracovníků a pracovníků ukrajinské národnosti se vztahují k poskytovatelům sociálních služeb, kteří se zapojili do dotazníkového šetření.

Pozn. 2: Kvalifikovaný odhad zohledňuje velikost zařízení, která se zapojila do průzkumu, za použití kritéria velikosti daného zařízení z pohledu počtu zaměstnanců. Tento podíl byl pak vztažen k celkovému sektoru z pohledu přepočtených úvazků zaměstnanců v sociálních službách k roku 2022. Tímto konstruktem lze abstrahovat potřeby celého sektoru s použitím koeficientu 1,37.